

# Σκοπός και υλοποίηση της έρευνας (1)

---

- Η έρευνα αυτή έχει σαν σκοπό τη διερεύνηση των γνώσεων για το αλκοόλ.
- Πρωτότυπο ερωτηματολόγιο από τους «Νηφάλιους».
- Πιλοτική έρευνα σε 30 άτομα – Διορθώσεις
- Τηλεφωνικές συνεντεύξεις - Μονάδα Ερευνών Κοινής Γνώμης και Αγοράς του Πανεπιστημίου Μακεδονίας

# Σκοπός και υλοποίηση της έρευνας (2)

---

- Πανελλαδικό δείγμα μεγέθους 1000 ατόμων με τη μέθοδο της πολυσταδιακής δειγματοληψίας.
- Το δείγμα σταθμίστηκε ως προς το φύλο και την ηλικία.
- 33 ερωτήσεις. Δομημένο σε δύο ενότητες:
  - Γνώσεις για το αλκοόλ
    - Κατανάλωση
    - Αλκοόλ
    - Αλκοολισμός
  - Δημογραφικά χαρακτηριστικά

# Σκοπός και υλοποίηση της έρευνας (3)

---

- Συσχετίσεις
  - Κατανάλωση αλκοόλ
  - Φύλο
  - Ηλικία
  - Τόπο κατοικίας
  - Οικονομική κατάσταση της οικογένειας

# Κατανάλωση αλκοόλ (1)

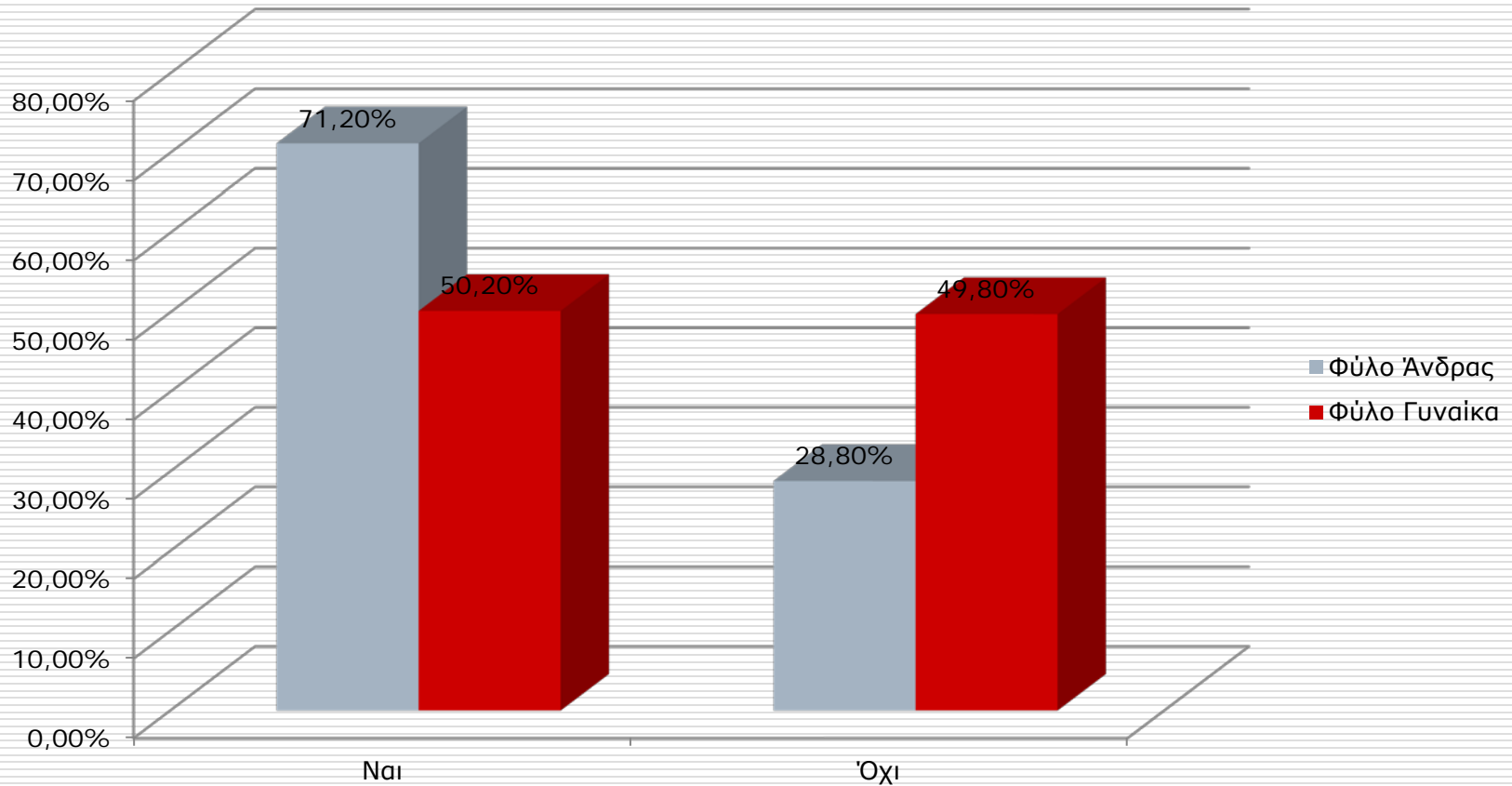
## Εσείς προσωπικά καταναλώνεται αλκοόλ

|     |       |
|-----|-------|
| Ναι | 60,4% |
| Όχι | 39,6% |

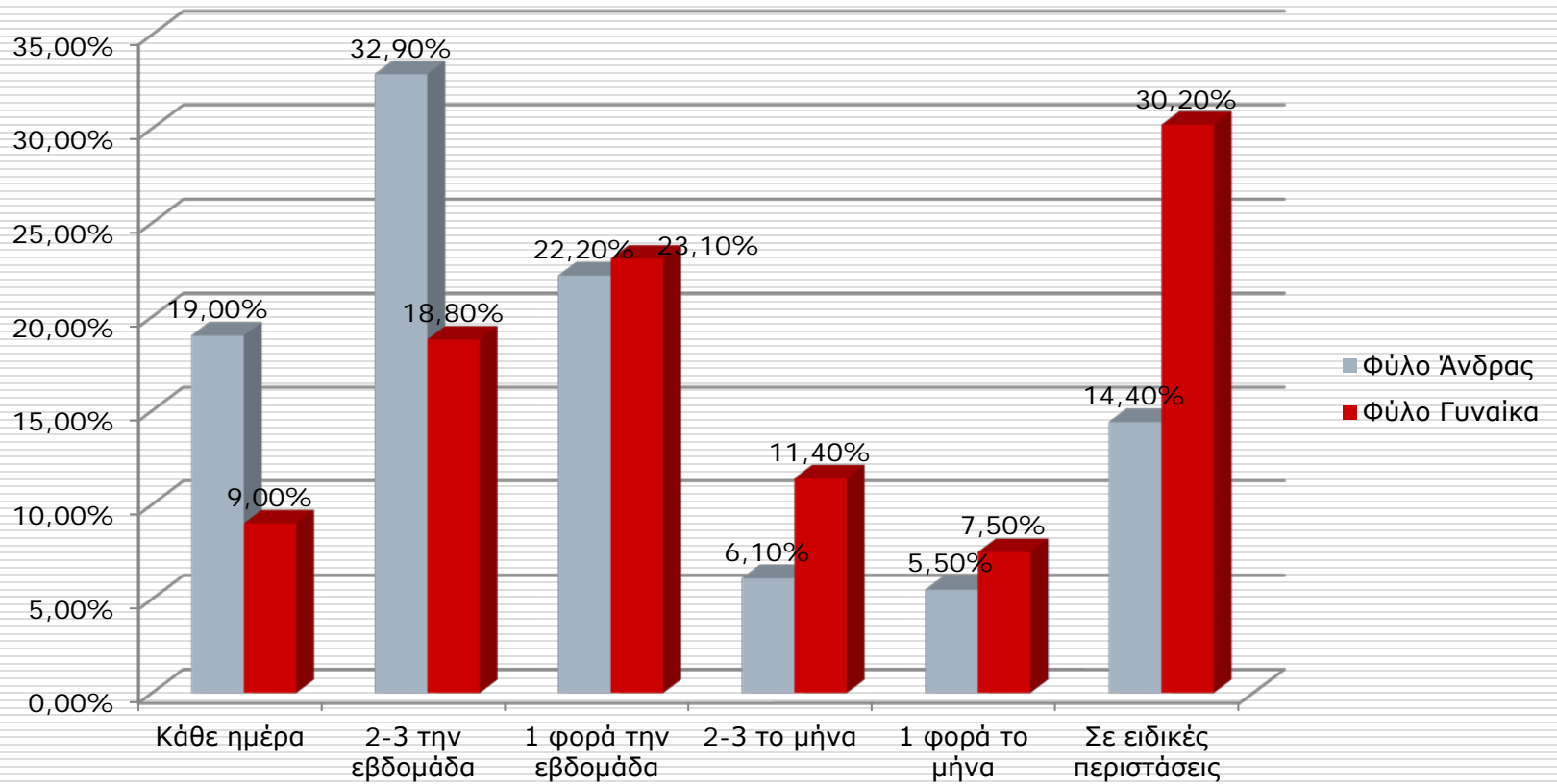
## Πόσο συχνά (από αυτούς που απάντησαν ναι στην προηγούμενη);

|                        |       |
|------------------------|-------|
| Κάθε ημέρα             | 14,7% |
| 2-3 την εβδομάδα       | 27,0% |
| 1 φορά την εβδομάδα    | 22,7% |
| 2-3 το μήνα            | 8,3%  |
| 1 φορά το μήνα         | 6,2%  |
| Σε ειδικές περιστάσεις | 21,1% |

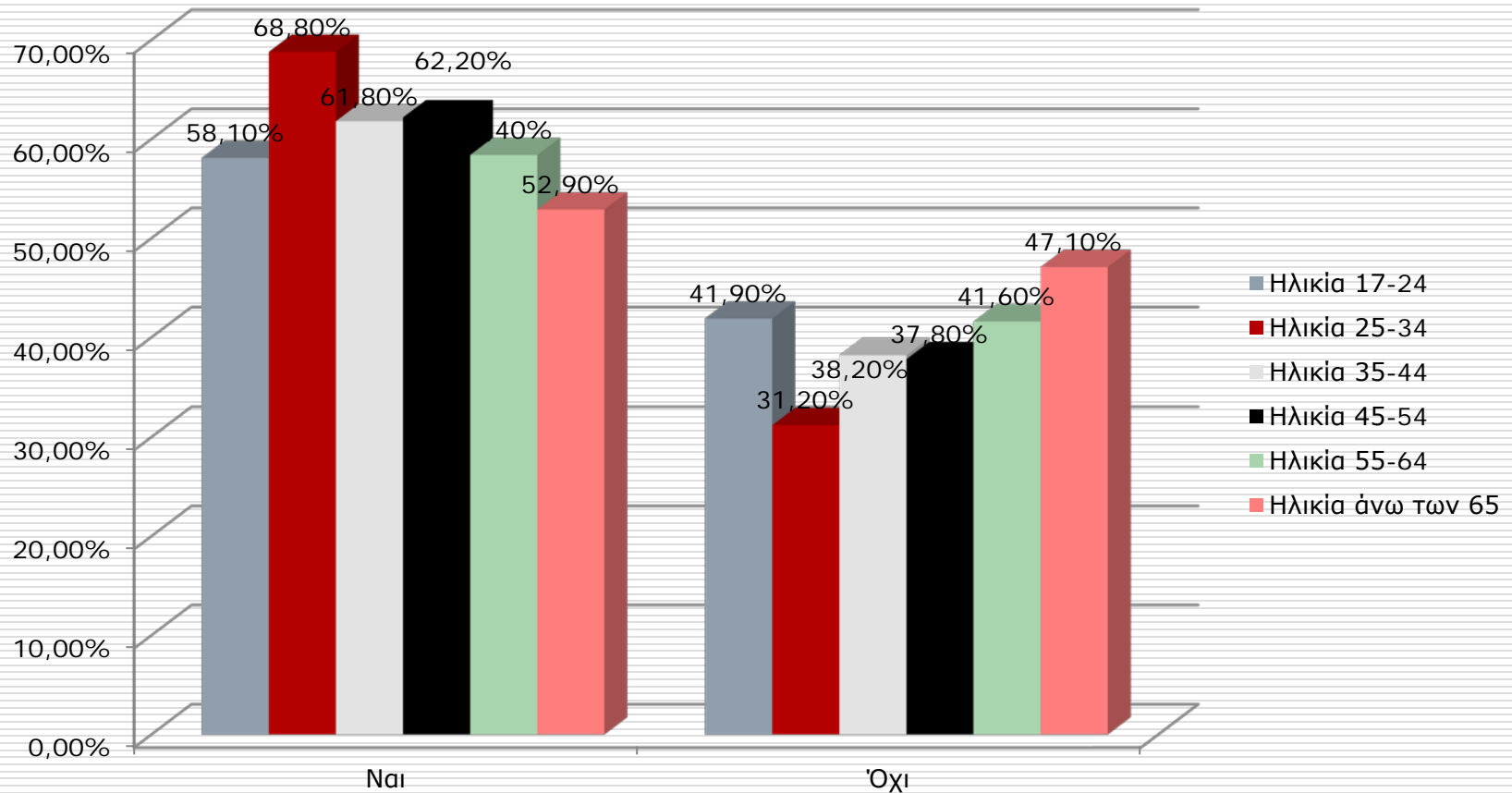
# Κατανάλωση αλκοόλ(2)



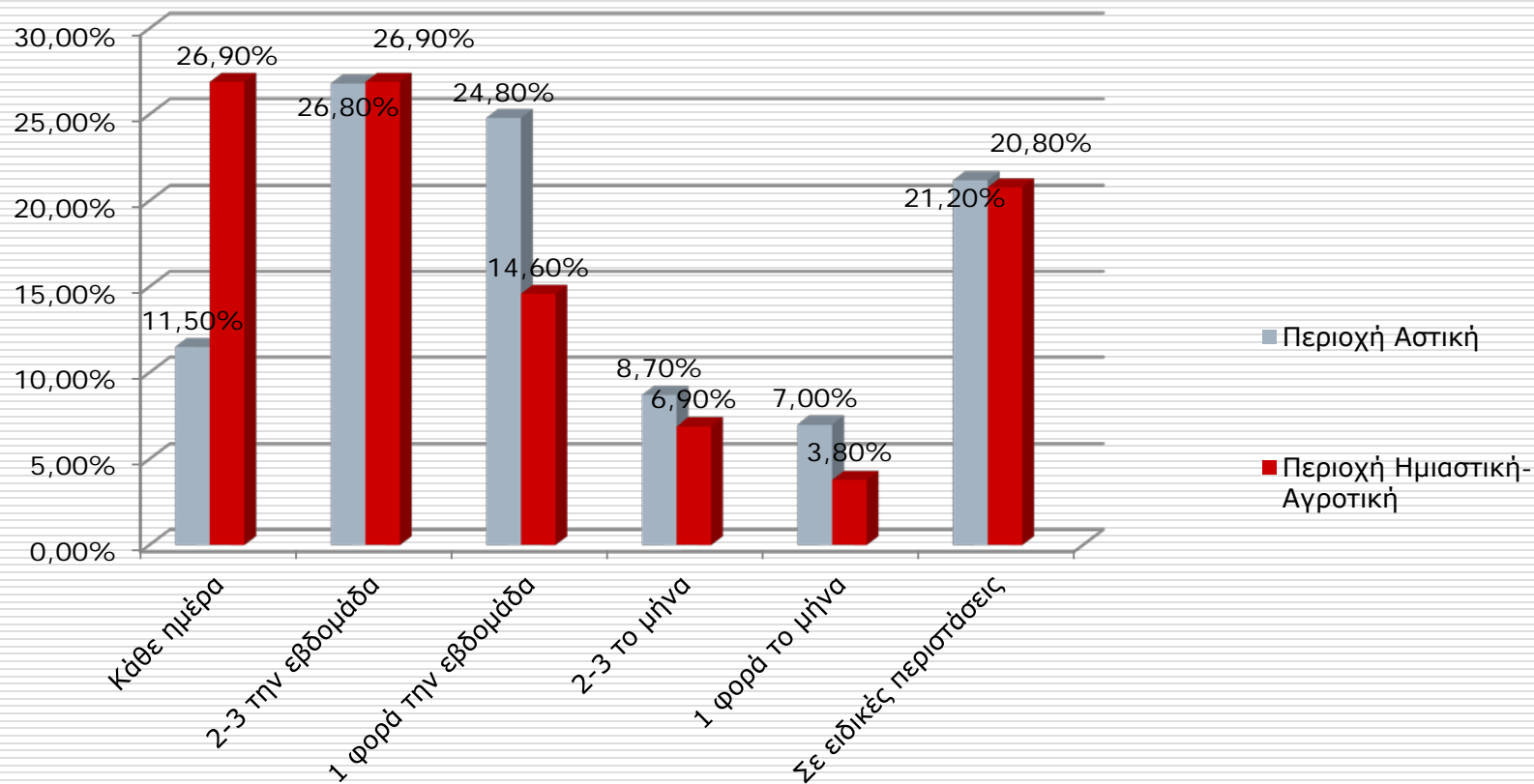
# Κατανάλωση αλκοόλ(3)



# Κατανάλωση αλκοόλ(2)



# Κατανάλωση αλκοόλ(4)



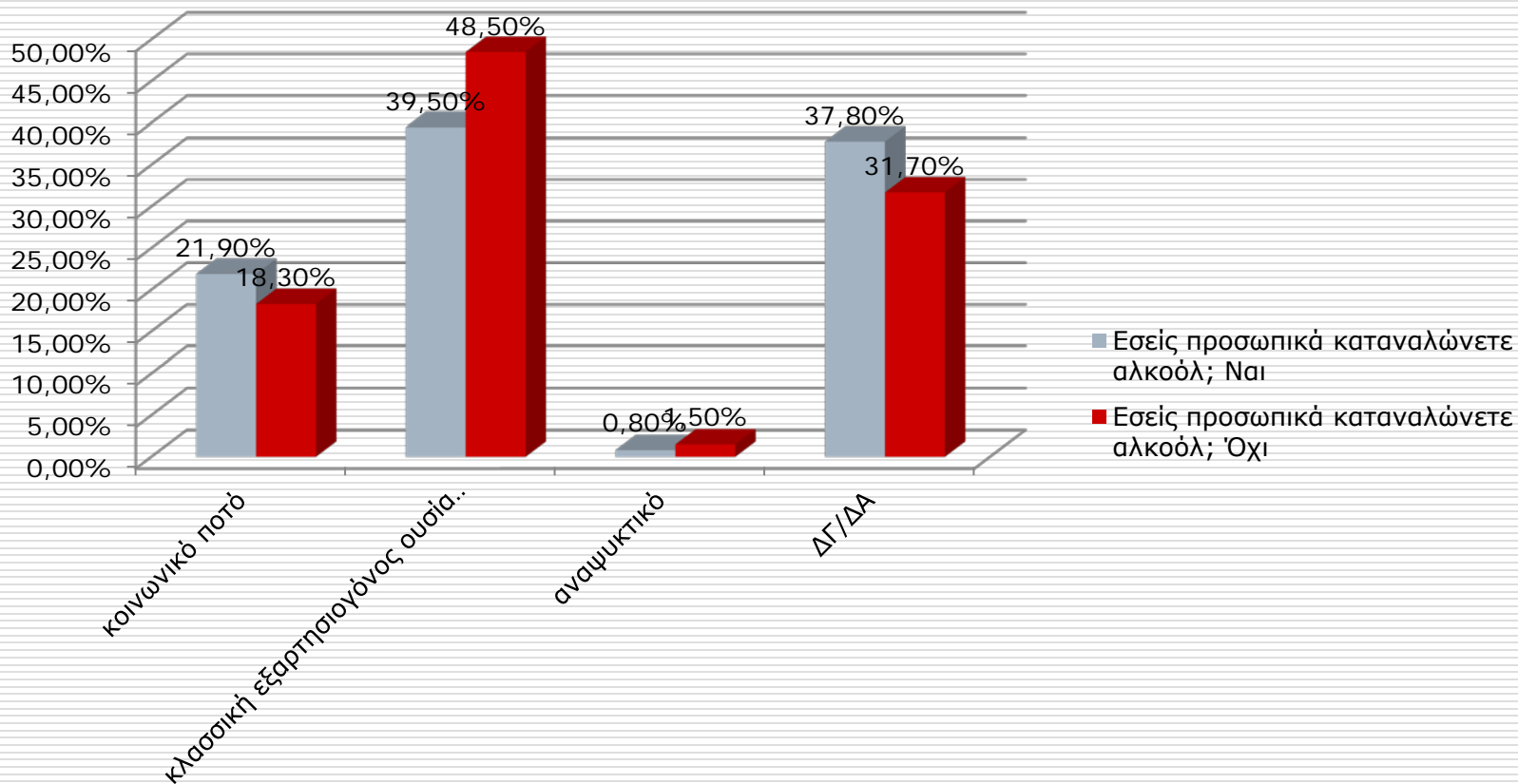


# Το αλκοόλ είναι..... (1)

Το αλκοόλ δηλαδή η αιθυλική αλκοόλη ορίζεται από την Παγκόσμια Οργάνωση Υγείας (Π.Ο.Υ.) ως:

|   |       |
|---|-------|
| κοινωνικό ποτό                            | 20,4% |
| κλασσική εξαρτησιογόνος ουσία (ναρκωτικό) | 43,0% |
| αναψυκτικό                                | 1,2%  |
| ΔΓ/ΔΑ                                     | 35,4% |

## Το αλκοόλ είναι.....(2)

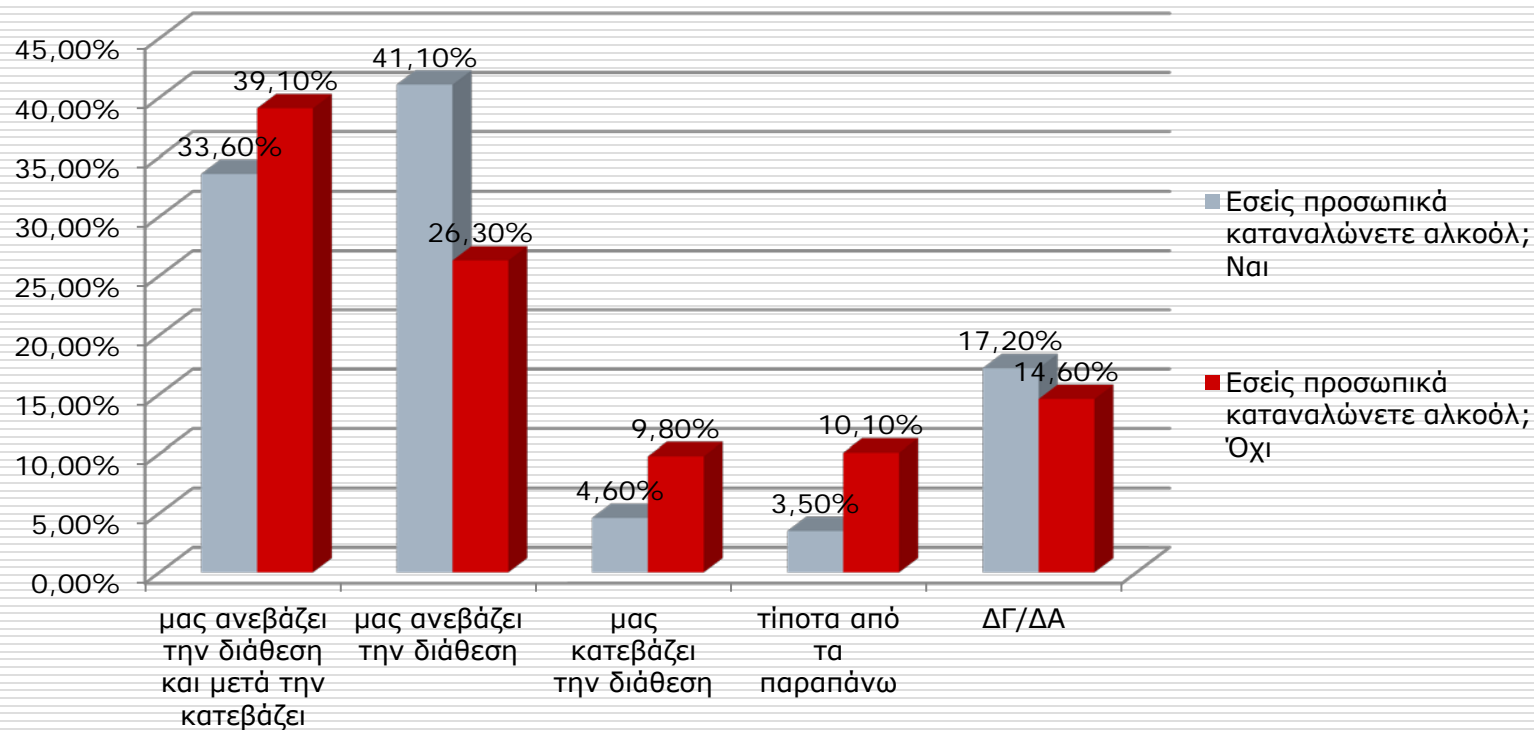


# Επίδραση αλκοόλ στη διάθεση (1)

Ποια επίδραση πιστεύετε πως έχει το αλκοόλ στη διάθεσή μας;

|   |       |
|---|-------|
| μας ανεβάζει την διάθεση και μετά την κατεβάζει | 35,8% |
| μας ανεβάζει την διάθεση                        | 35,2% |
| μας κατεβάζει την διάθεση                       | 6,7%  |
| τίποτα από τα παραπάνω                          | 16,3% |
| ΔΓ/ΔΑ   | 6,1%  |

# Επίδραση αλκοόλ στη διάθεση (2)

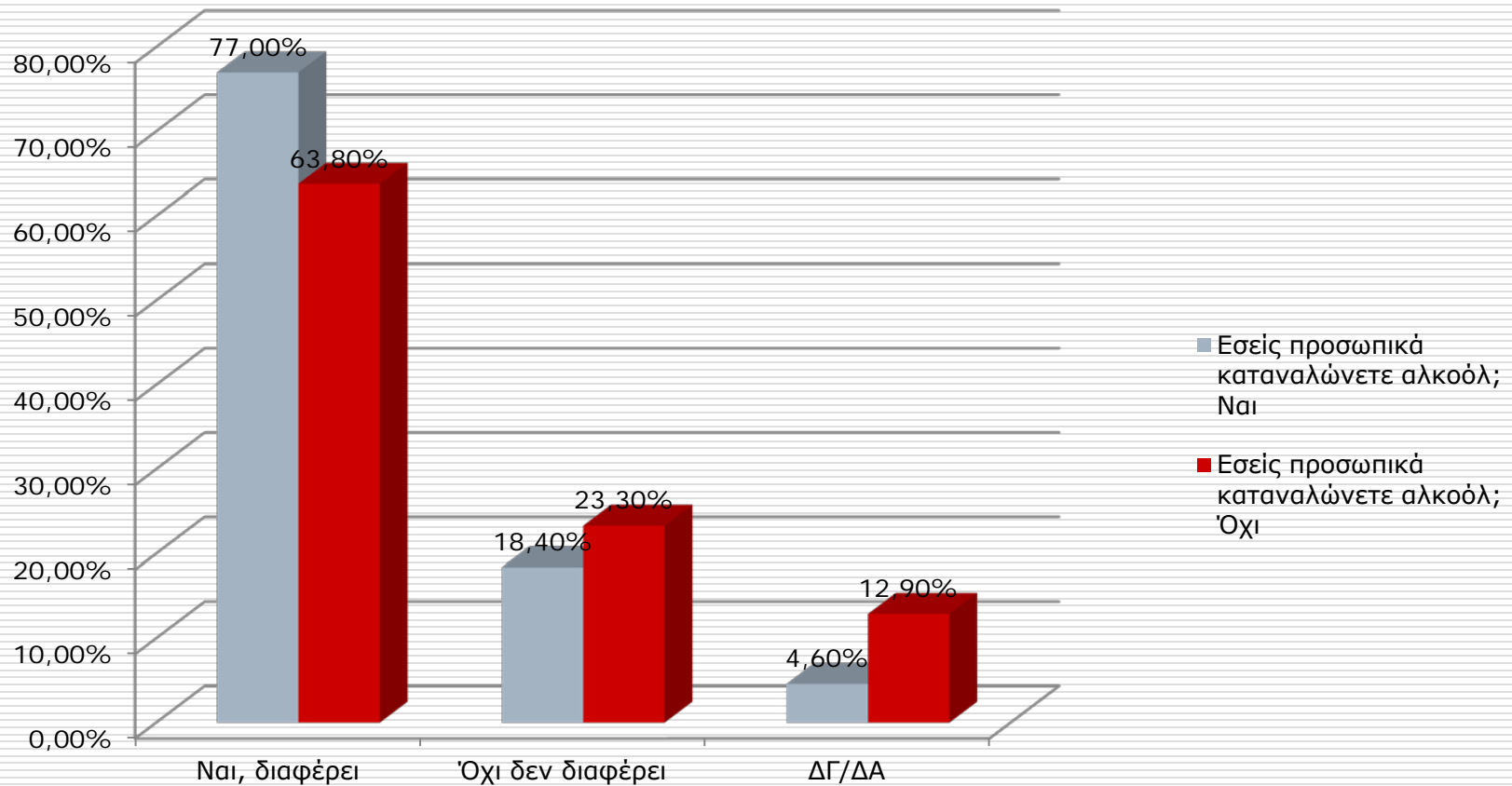


# Διαφορά βλαπτικής δράσης (1)

Διαφέρει η βλαπτική δράση του αλκοόλ μεταξύ μπύρας-ουίσκι-κρασιού;

|                  |       |
|------------------|-------|
| Ναι, διαφέρει    | 71,9% |
| Όχι δεν διαφέρει | 20,3% |
| ΔΓ/ΔΑ            | 7,8%  |

## Διαφορά βλαπτικής δράσης (2)



# Ισοδυναμίες (1)

**Το αλκοόλ που περιέχεται σε τρία ποτήρια κρασί ισοδυναμεί με:**

|   |       |
|---|-------|
| το αλκοόλ που περιέχεται σε ένα ποτήρι ποτό (π.χ. ουίσκι/βότκα/τσίπουρο εμπορίου, κ.α.) | 36,5% |
| το αλκοόλ που περιέχεται σε δύο ποτήρια ποτό  | 16,6% |
| το αλκοόλ που περιέχεται σε τρία ποτήρια ποτό   | 5,5%  |
| το αλκοόλ που περιέχεται σε τέσσερα ποτήρια ποτό  | 2,5%  |
| ΔΓ/ΔΑ   | 38,8% |

## Ισοδυναμίες (2)

**Το αλκοόλ που περιέχεται σε τρία ποτήρια κρασί ισοδυναμεί με:**

|   |       |
|---|-------|
| το αλκοόλ που περιέχεται σε ένα μεγάλο μπουκάλι μπύρας (500ml)    | 21,4% |
| το αλκοόλ που περιέχεται σε δύο μεγάλα μπουκάλια μπύρας (1000ml)  | 21,6% |
| το αλκοόλ που περιέχεται σε τρία μεγάλα μπουκάλια μπύρας (1500ml) | 12,2% |
| ΔΓ/ΔΑ   | 44,8% |

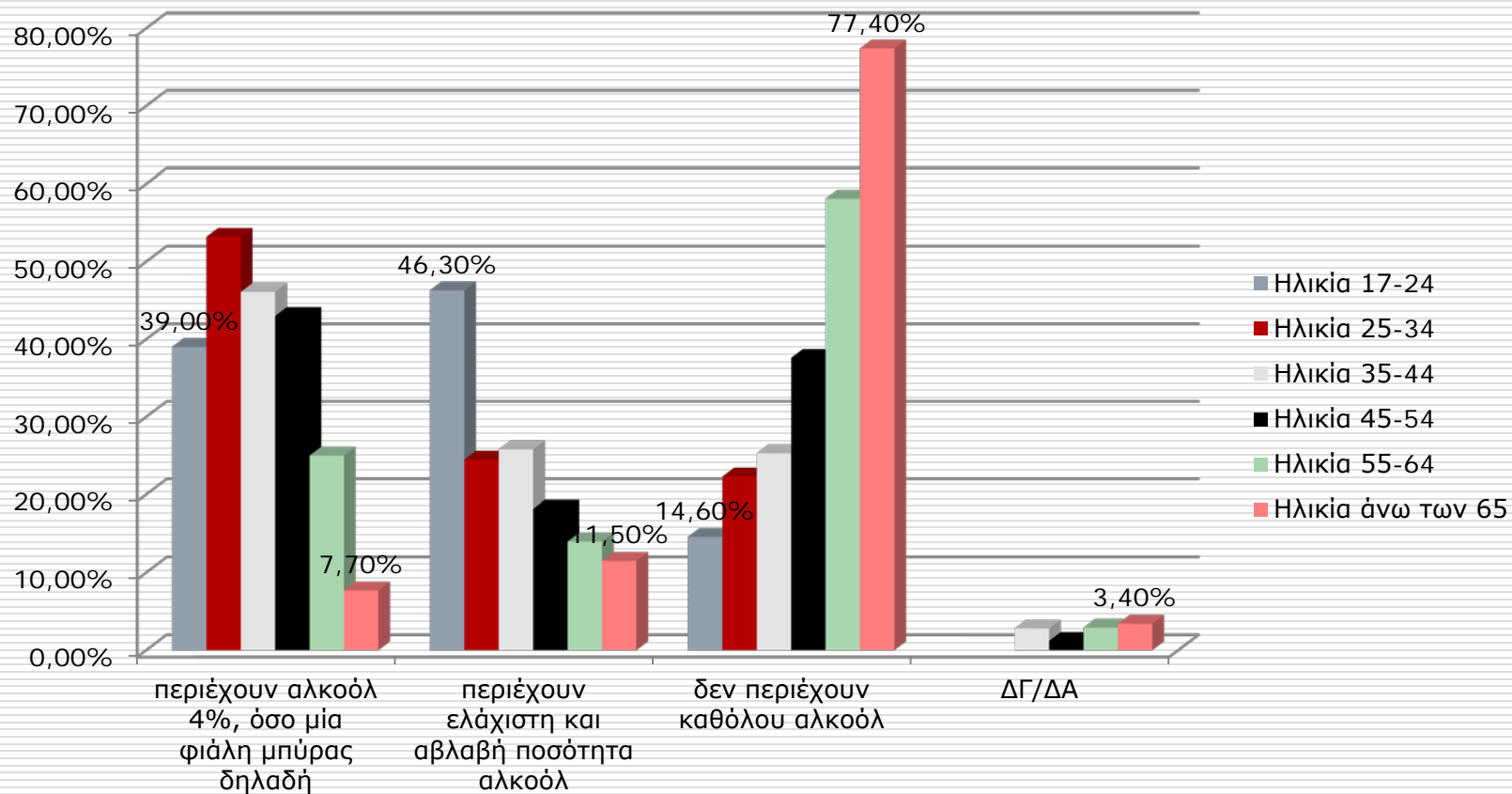


# Αεριούχα αλκοολούχα ποτά (1)

Τα αεριούχα αλκοολούχα ποτά (τύπου breezer/smirnoff/gordon's space κ.ά.) τα οποία πωλούνται ακόμη και στα περίπτερα

|  |       |
|--|-------|
| περιέχουν αλκοόλ 4%, όσο μία φιάλη μπύρας δηλαδή | 35,1% |
| περιέχουν ελάχιστη και αβλαβή ποσότητα αλκοόλ    | 22,2% |
| δεν περιέχουν καθόλου αλκοόλ                     | 1,8%  |
| ΔΓ/ΔΑ  | 40,9% |

# Αεριούχα αλκοολούχα ποτά (2)

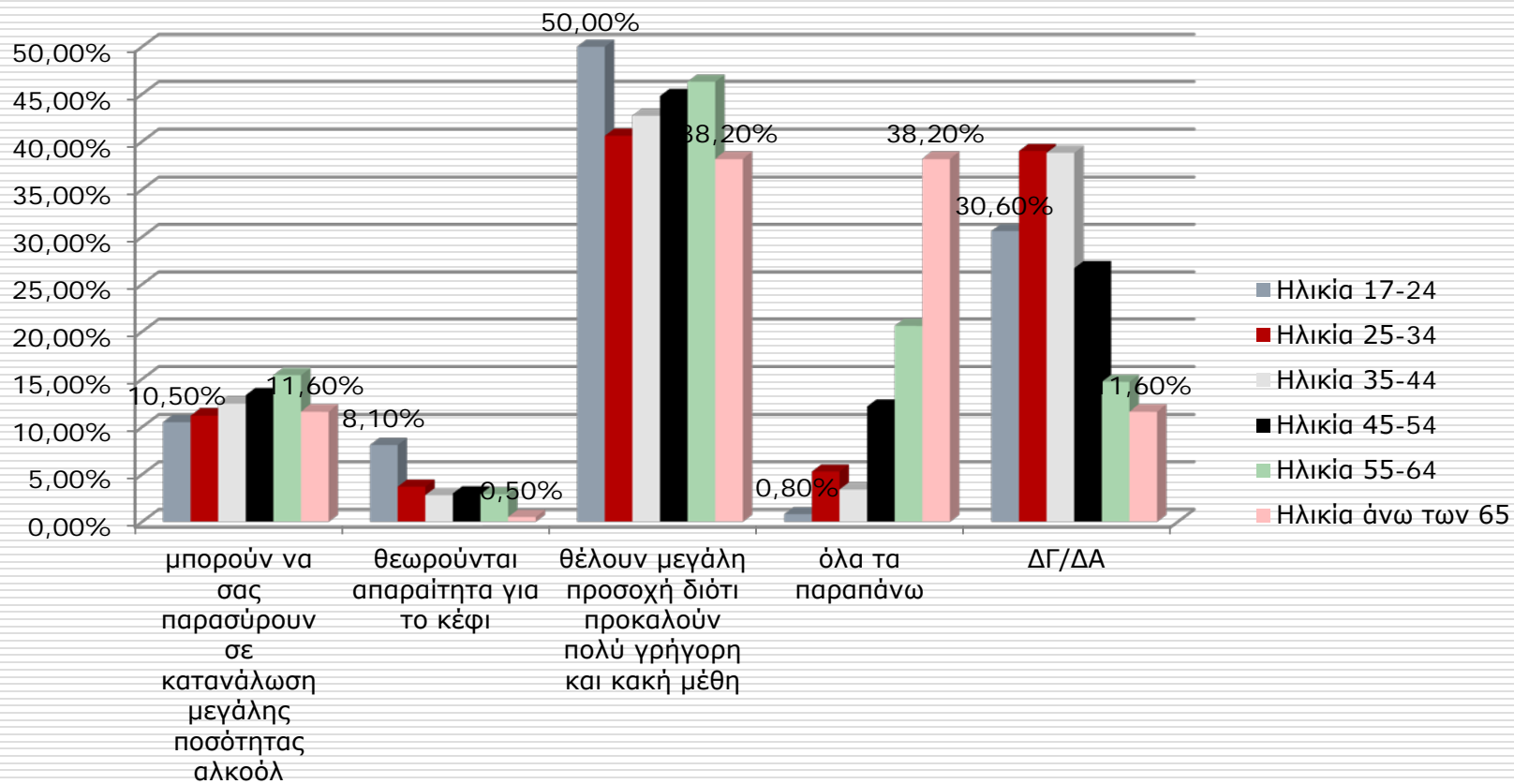


# Σφηνάκια(1)

Τα σφηνάκια που σερβίρονται σε πολύ μικρά ποτηράκια, πίνονται "άσπρο πάτο" και τα κερνάει και το κατάστημα:

|  |       |
|--|-------|
| μπορούν να σας παρασύρουν σε κατανάλωση μεγάλης ποσότητας αλκοόλ | 12,4% |
| θεωρούνται απαραίτητα για το κέφι                                | 3,2%  |
| θέλουν μεγάλη προσοχή διότι προκαλούν πολύ γρήγορη και κακή μέθη | 43,0% |
| όλα τα παραπάνω  | 27,0% |
| ΔΓ/ΔΑ  | 14,5% |

## Σφηνάκια (2)



# Κατανάλωση από γυναίκες

Τι ποσότητα αλκοόλ μπορεί συνήθως να καταναλώνει μια γυναίκα την ημέρα άφοβα:

|                      |       |
|----------------------|-------|
| δύο έως τρία ποτήρια | 11,5% |
| όσο θέλει            | 1,4%  |
| ένα έως δύο          | 76,5% |
| ΔΓ/ΔΑ                | 10,6% |

# Κατανάλωση από άντρες

Τι ποσότητα αλκοόλ μπορεί συνήθως να καταναλώνει ένας ενήλικας άνδρας την ημέρα άφοβα

|                      |       |
|----------------------|-------|
| δύο έως τρία ποτήρια | 81,3% |
| τρία έως τέσσερα     | 2,8%  |
| όσα θέλει            | 3,3%  |
| ΔΓ/ΔΑ                | 12,6% |

# Κατανάλωση από παιδιά και εφήβους

**Αλκοόλ μπορούν να καταναλώνουν σε μικρές ποσότητες τα παιδιά και οι έφηβοι**

|                       |       |
|-----------------------|-------|
| σπανίως               | 21,0% |
| μία φορά την εβδομάδα | 3,7%  |
| ποτέ                  | 69,8% |
| στις διακοπές         | 3,3%  |
| ΔΞ/ΔΑ                 | 2,1%  |

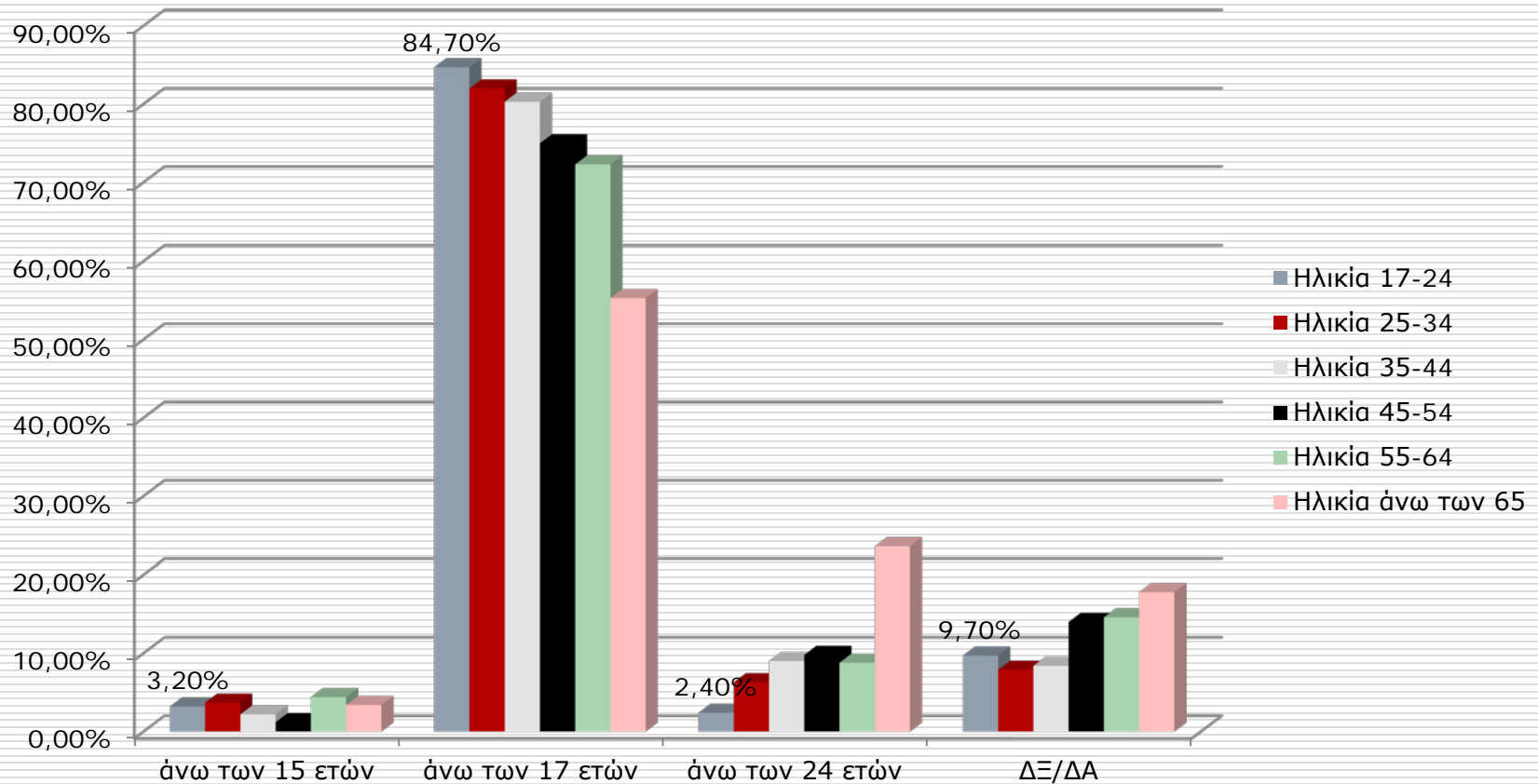
# Ηλικία από την οποία επιτρέπεται η χρήση

**Πάνω από ποια ηλικία επιτρέπεται η αγορά και η χρήση αλκοολούχων ποτών στην Ελλάδα εφόσον ο νόμος εφαρμόζεται:**

|                 |       |
|-----------------|-------|
| άνω των 15 ετών | 3,0%  |
| άνω των 17 ετών | 74,0% |
| άνω των 24 ετών | 12,1% |
| ΔΞ/ΔΑ           | 10,8% |



# Ηλικία από την οποία επιτρέπεται η χρήση



# Επιτρεπτό όριο αλκοόλ κατά την οδήγηση

Το επιτρεπτό όριο αλκοόλ κατά την οδήγηση είναι:

|  |       |
|--|-------|
| το ίδιο για όλους τους οδηγούς   | 66,4% |
| διαφορετικό ανά κατηγορία οδηγών (νέοι, οδηγοί δικύκλων ή λεωφορείων κ.ά.) | 21,4% |
| ΔΓ/ΔΑ  | 12,2% |

# Το αλκοόλ επηρεάζει την οδήγηση

**Το αλκοόλ επηρεάζει αρνητικά στην οδήγηση περισσότερο:**

|  |       |
|--|-------|
| τους άπειρους οδηγούς                  | 5,0%  |
| τους ηλικιωμένους οδηγούς              | 3,0%  |
| τους μη συνηθισμένους στο ποτό οδηγούς | 5,5%  |
| όλους τους οδηγούς ανεξάρτητα          | 83,7% |
| ΔΓ/ΔΑ                                  | 2,8%  |

# Είστε στο επιτρεπτό όριο αλκοόλ....

Είστε μέσα στο επιτρεπτό όριο αλκοόλ κατά την οδήγηση αν:

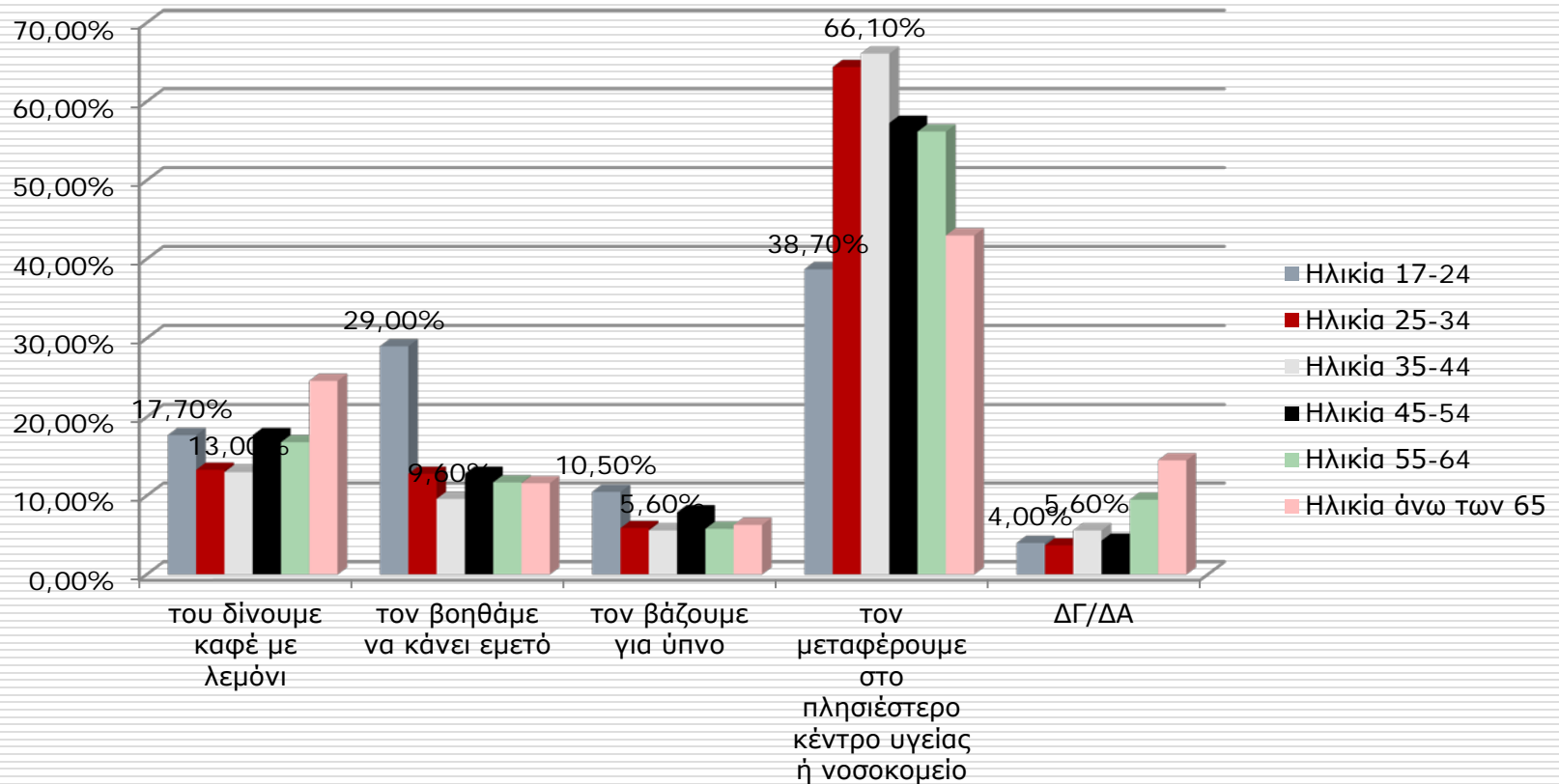
|                                   |       |
|-----------------------------------|-------|
| πιείτε ένα ποτό                   | 67,1% |
| πιείτε πέντε ποτήρια κρασί        | 1,1%  |
| πιείτε μέχρι δύο ποτά             | 8,4%  |
| πιείτε τρία μπουκάλια 500μλ μπύρα | 2,9%  |
| ΔΞ/ΔΑ                             | 20,4% |

# Βοήθεια στον πολύ μεθυσμένο (1)

Ποιος από τους παρακάτω τρόπους πιστεύετε πως είναι ο πλέον κατάλληλος ώστε να βοηθήσετε κάποιον που είναι πολύ μεθυσμένος:

|  |       |
|--|-------|
| του δίνουμε καφέ με λεμόνι                                 | 17,3% |
| τον βοηθάμε να κάνει εμετό                                 | 13,9% |
| τον βάζουμε για ύπνο                                       | 6,9%  |
| τον μεταφέρουμε στο πλησιέστερο κέντρο υγείας ή νοσοκομείο | 54,6% |
| ΔΓ/ΔΑ  | 7,2%  |

# Βοήθεια στον πολύ μεθυσμένο (2)

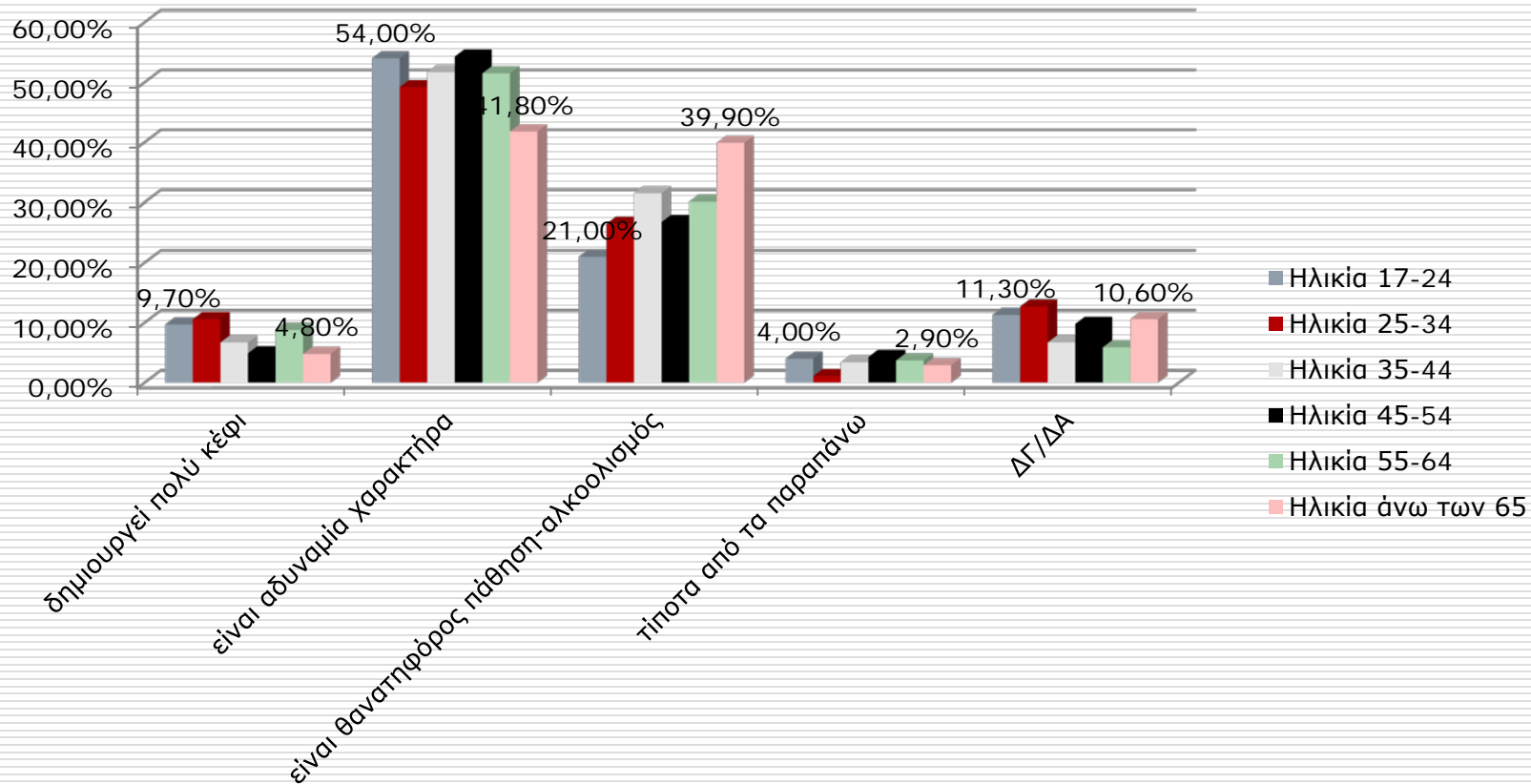


# Έλλειψη ελέγχου στην κατανάλωση αλκοόλ (1)

Θα λέγατε πως η έλλειψη ελέγχου στην κατανάλωση αλκοόλ

|                                      |       |
|--------------------------------------|-------|
| δημιουργεί πολύ κέφι                 | 7,4%  |
| είναι αδυναμία χαρακτήρα             | 49,9% |
| είναι θανατηφόρος πάθηση-αλκοολισμός | 30,0% |
| τίποτα από τα παραπάνω               | 9,6%  |
| ΔΓ/ΔΑ                                | 3,1%  |

# Έλλειψη ελέγχου στην κατανάλωση αλκοόλ(2)



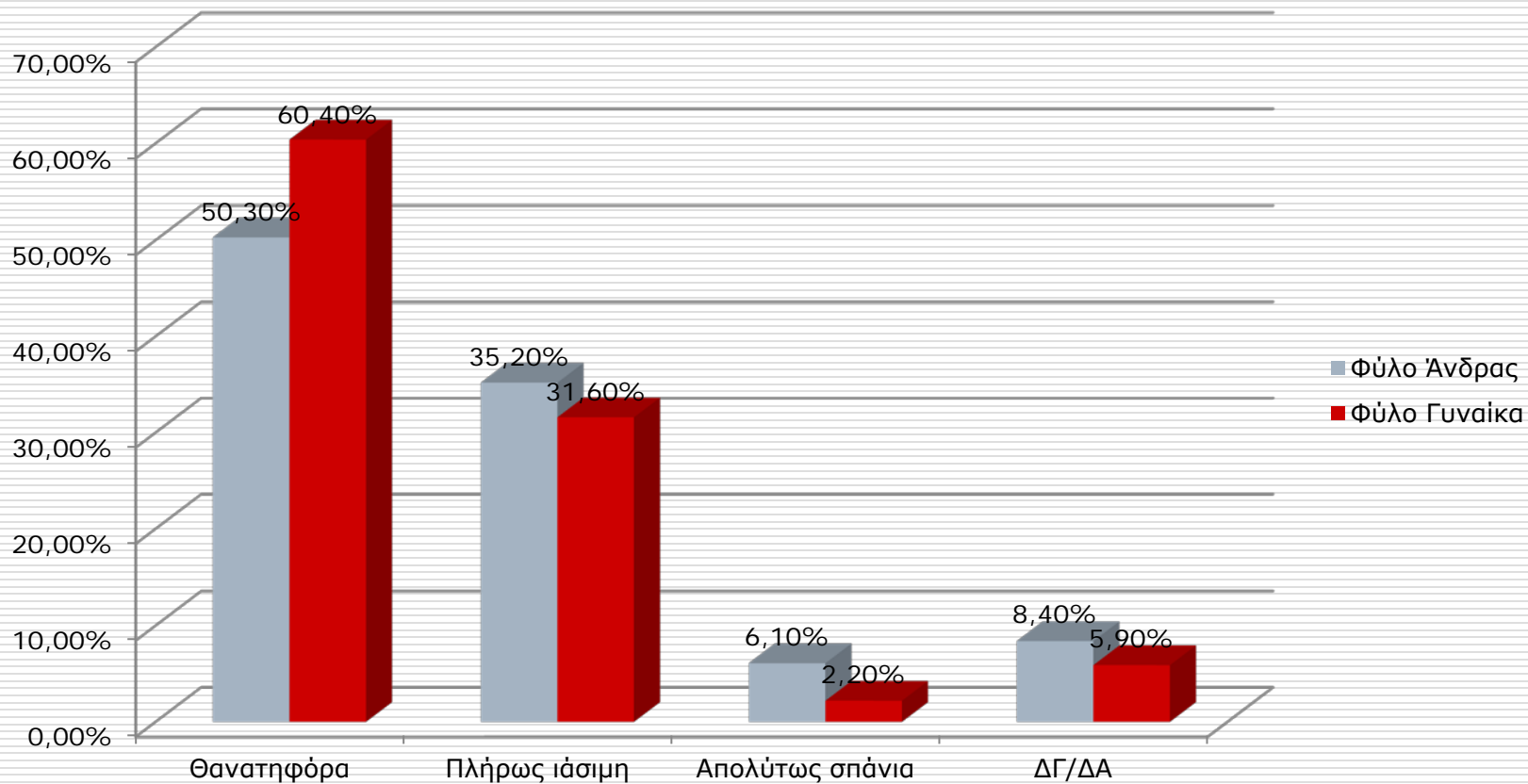


# Ο αλκοολισμός είναι ασθένεια (1)

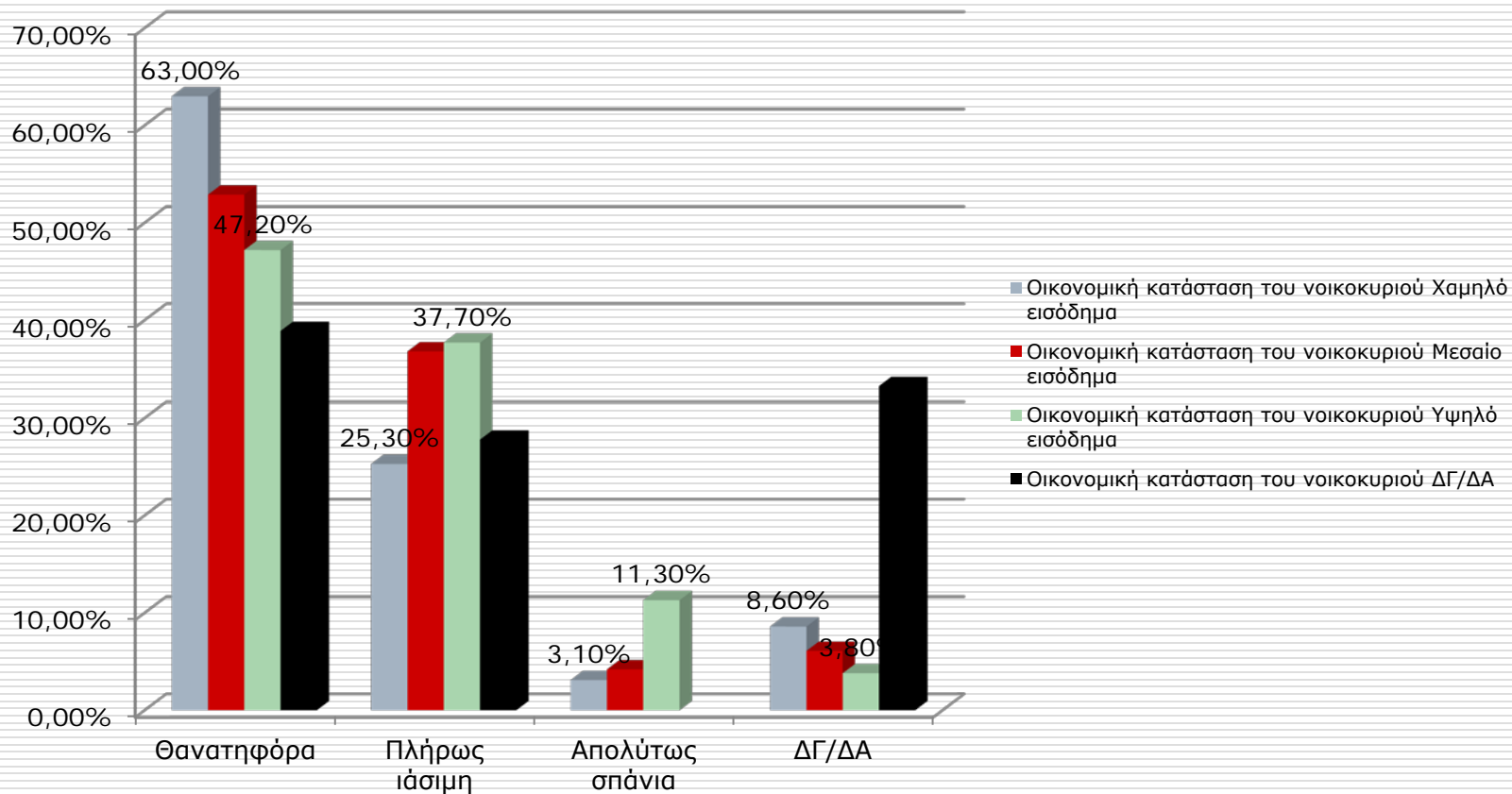
Θεωρείτε πως ο αλκοολισμός είναι ασθένεια

|                 |       |
|-----------------|-------|
| Θανατηφόρα      | 55,4% |
| Πλήρως ιάσιμη   | 33,3% |
| Απολύτως σπάνια | 4,1%  |
| ΔΓ/ΔΑ           | 7,1%  |

## Ο αλκοολισμός είναι ασθένεια (2)



# Ο αλκοολισμός είναι ασθένεια (3)



# Δυσκολία έναρξης θεραπείας για τον αλκοολικό (1)

**Ποια είναι η μεγαλύτερη δυσκολία έναρξης θεραπείας για τον αλκοολικό:**

|   |       |
|---|-------|
| ανεύρεση κατάλληλων κέντρων θεραπείας     | 14,3% |
| μεγάλο κόστος θεραπείας                   | 3,0%  |
| αποδοχή του πάσχοντα ότι είναι αλκοολικός | 75,6% |
| ΔΓ/ΔΑ                                     | 7,1%  |

# Δυσκολία έναρξης θεραπείας για τον αλκοολικό (2)

