

## Αποτελέσματα Τηλεφωνικής Γραμμής 10306

**Μέθοδος:** Αφορά σε δείγμα 1,000 κλήσεων το χρονικό διάστημα 1/12/20-07/02/21

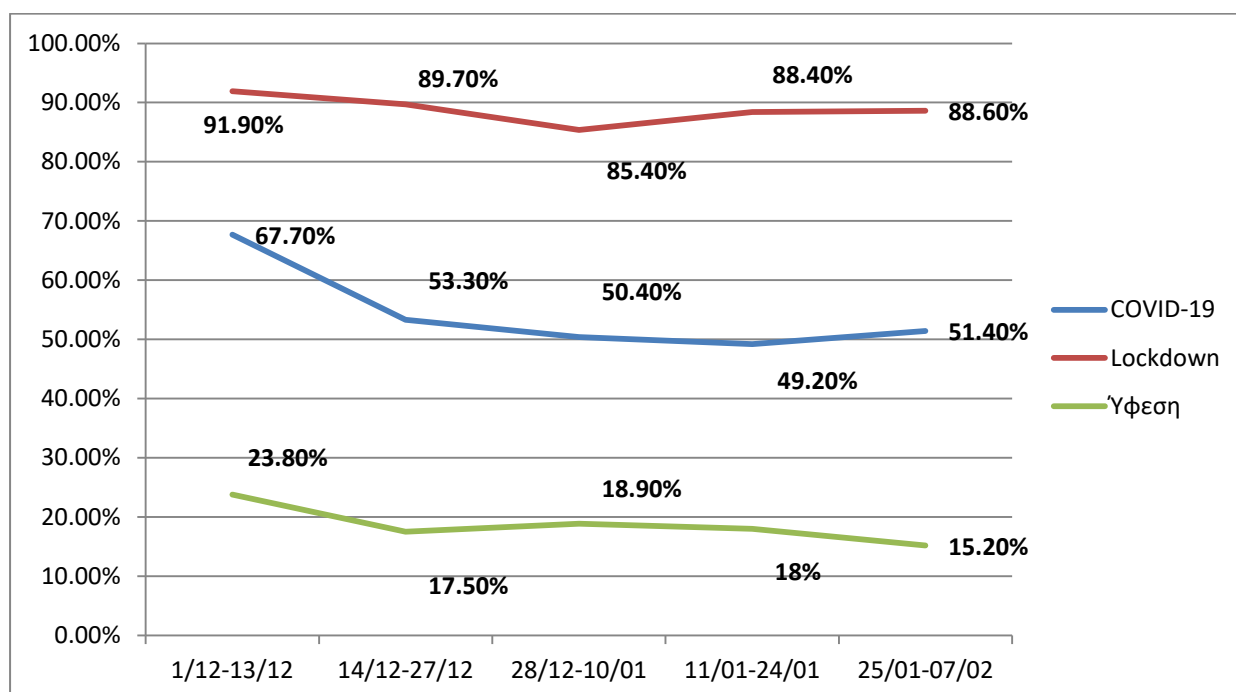
**Κλίμακες:** Για την ανίχνευση συμπτωματολογίας άξιας κλινικής προσοχής, χρησιμοποιούνται τα εργαλεία Άγχους και Κατάθλιψης του Goldberg.

### Περιεχόμενο κλήσης

Σχετικό με τον κορωνοϊό: 51.8%

Σχετικό με την καραντίνα: 88.1%

Σχετικό με οικονομικά ζητήματα/ύφεση: 18%



Οι κλήσεις αφορούν κατά κύριο λόγο στην καραντίνα και παραμένουν σταθερά υψηλά σε όλη τη διάρκεια του lockdown, αναπόφευκτα. Αντίθετα τα αιτήματα που αφορούν στην COVID-19 είναι χαμηλότερα από εκείνα της καραντίνας, αλλά σταδιακά μειώνονται σε αριθμό.

### Κλήσεις με θέμα την Καραντίνα (ποσοστά επί του συνόλου των κλήσεων ανεξάρτητα θεματολογίας)

58,9% αίσθημα μοναξιάς/απομόνωση

36,6% καταπίεση από τα μέτρα με έμφαση στον περιορισμό δραστηριοτήτων από την πολιτεία

27,9% αίσθημα ανίας

22,8% αδράνεια, ακινητοποίηση

18% ενδοοικογενειακές εντάσεις

17,8% καταπίεση από τα μέτρα, έμφαση στο αίσθημα ανασφάλειας από τον ιό

16,8% ανησυχία πως θα είμαστε, όταν τελειώσει όλο αυτό

**Κλήσεις με θέμα την COVID-19 (ποσοστά επί του συνόλου των κλήσεων ανεξάρτητα θεματολογίας)**

23,2% η ανησυχία αφορά κατά κύριο λόγο το ίδιο το άτομο, το οποίο ανήκει σε ευπαθή ομάδα

14,3% η ανησυχία αφορά κατά κύριο λόγο το ίδιο το άτομο, το οποίο όμως δεν ανήκει σε ευπαθή ομάδα

3,3% αφορά απώλειας αγαπημένου προσώπου

**Κλήσεις με θέμα την Ύφεση (ποσοστά επί του συνόλου των κλήσεων ανεξάρτητα θεματολογίας)**

14,5% ανησυχία ότι δεν θα μπορεί να ανταπεξέλθει οικονομικά

8,6% ανησυχία για απώλεια εργασίας

**Συμπτωματολογία**

**Συμπτώματα άγχους**

41,9% δυσκολία να χαλαρώσει

32,9% διαρκής ανησυχία

32,6% ανησυχία για την υγεία

28,1% νευρικότητα/αίθηση ότι είναι στην τσίτα

24,9% διαταραχές στον ύπνο

22,3% δυσκολία στην έλευση του ύπνου

21,5% ευερεθιστότητα

11,9% Ψυχοσωματικά συμπτώματα όπως τρόμος, ζαλάδες κτλ

4,8% Πονοκέφαλοι και αυχενικά προβλήματα

Ποσοστό ατόμων που έχουν άγχος άξιο κλινικής προσοχής: 10,4% (πρώτο lockdown: 20,3%)

## Συμπτώματα κατάθλιψης

31,2% απώλεια ενδιαφέροντος για δραστηριότητες από τις οποίες αντλούσαν ευχαρίστηση

30% χαμηλά επίπεδα ενέργειας

27,9% απελπισία

15% απώλεια εμπιστοσύνης στον εαυτό

10,2% δυσκολία συγκέντρωσης

8,4% ψυχοκινητική επιβράδυνση

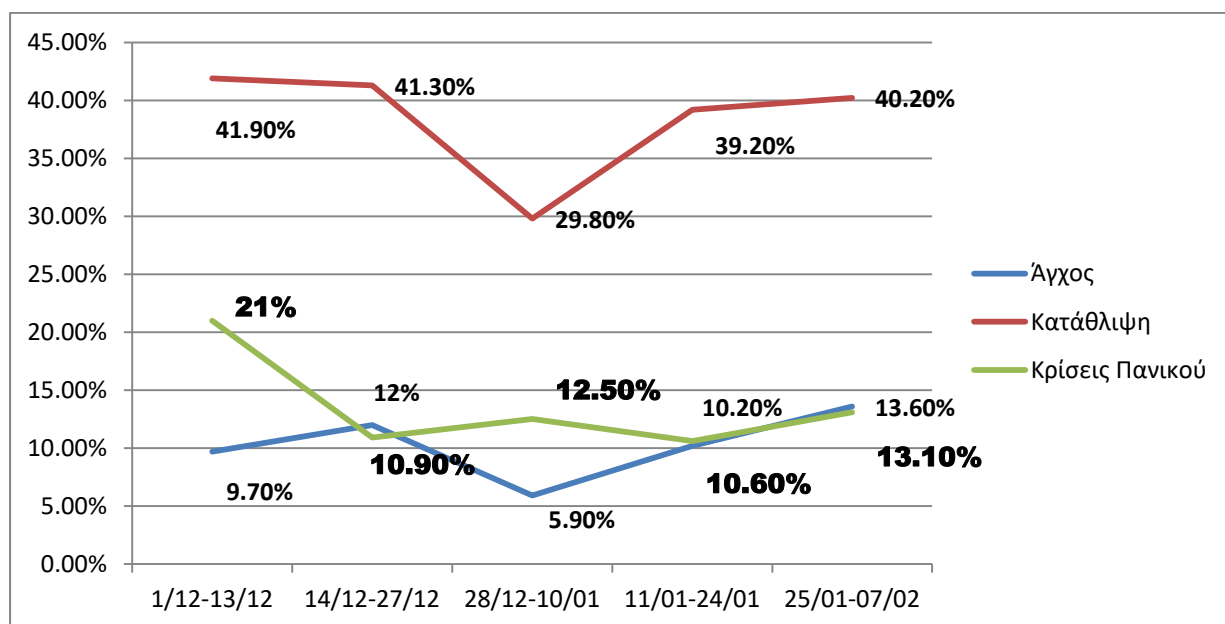
4,7% πρόωρη αφύπνιση

3,4% χειρότερη διάθεση το πρωί

2,9% απώλεια βάρους

Ποσοστό ατόμων που έχουν κατάθλιψη άξιο κλινικής προσοχής: 37,4% (πρώτο lockdown: 37%)

## Κρίσεις πανικού: 12,8%



*Υποσημείωση: με bold είναι τα ποσοστά κρίσεων πανικού*

Αν και η επικρατούσα συμπτωματολογία αφορά σε άγχος, παρ'όλα αυτά δεν φαίνεται να οργανώνεται σε κλινικό σύνδρομο (διαταραχή γενικευμένου άγχους). Αντίθετα, σχεδόν ο ένας στους τρεις καλούντες εκδηλώνει κατάθλιψη άξια κλινικής προσοχής.

Το χρονικό διάστημα των διακοπών 28/12-10/01 είναι λιγότερες οι κλήσεις που ενέχουν ψυχιατρική νοσηρότητα.

Αξίζει να σημειωθεί ότι ο ένας στους δύο καλούντες ανέφερε πως λαμβάνει φαρμακευτική αγωγή για τις ψυχολογικές του δυσκολίες (52%)

### Βασικά Συναισθήματα

Αναφορικά με τη συχνότητα με την οποία οι καλούντες ένιωσαν βασικά συναισθήματα τις 2 εβδομάδες που προηγούνται της κλήσης:

66,5% Λύπη

62,8% Φόβος

55,5% Θυμός

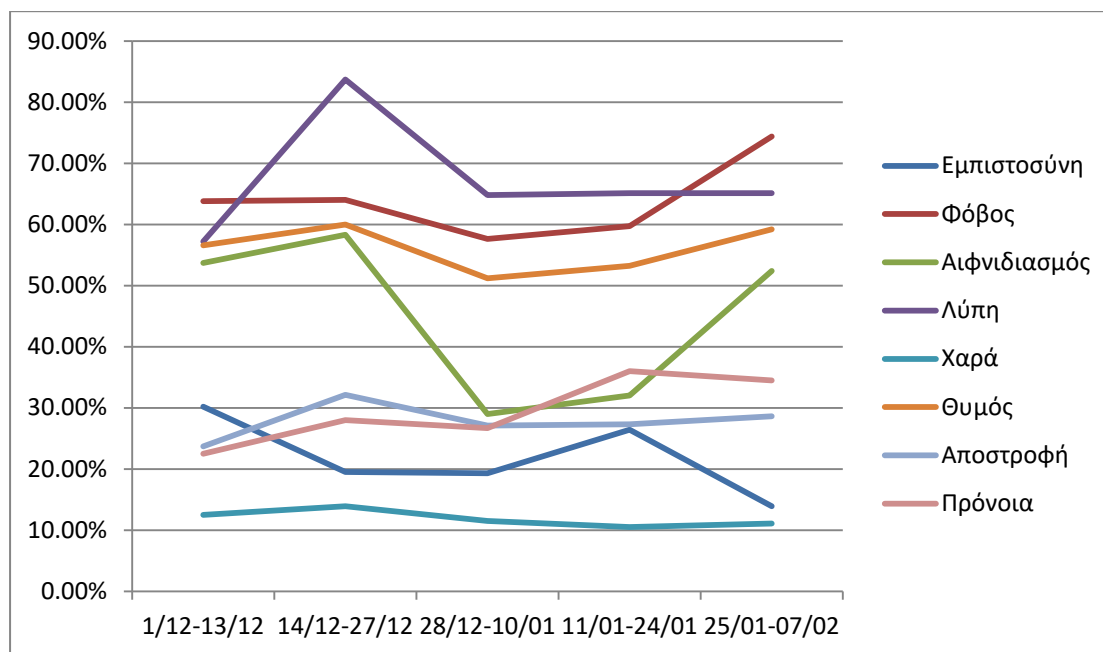
41,7% Αιφνιδιασμός

30,3% Πρόνοια/Φροντίδα

29,4% Αποστροφή

20,9% Εμπιστοσύνη

11,4% Χαρά



Αξίζει να σημειωθεί ότι το αίσθημα λύπης κορυφώνεται την περίοδο που ανακοινώνεται ότι τα περιοριστικά μέτρα θα εφαρμοστούν και την περίοδο των εορτών (83,7% την περίοδο 14/12-27/12).

Το αίσθημα φόβου κορυφώνεται το χρονικό διάστημα 25/01-07/02 (74.4%) προφανώς λόγω της αύξησης των κρουσμάτων.

Το αίσθημα του θυμού παραμένει σταθερό καθόλη τη διάρκεια της μελέτης, με μια ελαφριά μείωση 28/12-24/01.

Το αίσθημα χαράς μένει σταθερά σε χαμηλά επίπεδα

Το αίσθημα αιφνιδιασμού μειώνεται αισθητά τη χρονική περίοδο 28/12-24/01, ίσως εξαιτίας του προληπτικά αυστηρότερου lockdown (έχουμε μόνο άνοιγμα των Δημοτικών), ενώ ξαναφτάνει σε υψηλά επίπεδα το διάστημα 25/01-07/02 (το pattern παρόμοιο με τον φόβο)

Υψηλότερος βαθμός εμπιστοσύνης ήταν το χρονικό διάστημα 1/12-13/12, μετά πέφτουν αρκετά τα ποσοστά

Αίσθημα θυμού και αποστροφής επίσης σταθερά